

观察标本 12头无翅孤雌蚜和1头有翅孤雌蚜, 1988-10-22, 湖南(慈利县), No.9040, 寄主: 枫杨, 钟铁森、张万玉采; 6头无翅孤雌蚜和4头若蚜, 1988-10-15, 湖南(大庸水绕四门), No.8965, 寄主: 枫杨, 钟铁森、张万玉采; 13头无翅孤雌蚜和2头有翅孤雌蚜, 1988-10-16, 湖南(大庸水绕四门), No.8987, 寄主: 枫杨, 钟铁森、张万玉采; 7头有翅孤雌蚜和11头无翅孤雌蚜, 1988-10-26, 湖南(长沙市), No.9049, 寄主: 枫杨, 钟铁森、张万玉采; 6头无翅孤雌蚜, 1975-5-19, 浙江(杭州市), No.5757, 寄主: 枫杨, 张广学、钟铁森采。2头无翅孤雌蚜和1头有翅若蚜, 1981-10-24, 广西(天安县), No.Y6641, 寄主: 枫杨, 张才林采; 9头无翅孤雌蚜, 1981-11-18, 广西(龙胜县), No.Y6618, 寄主: 枫杨, 梁新强采; 8头无翅孤雌蚜, 1981-11-22, 广西(资源县), No.Y6777, 寄主: 枫杨, 张才林采。

分布 浙江(杭州)、湖南(慈利、长沙、大庸)、广西(龙胜、天安、资源)、台湾。

生物学 寄主植物为枫杨。

(41) 枫杨肉刺斑蚜 *Dasyaphis rhusae* (Shinji, 1922) (图 132, 图版 VIII: 1, 2)

Glyphina rhusae Shinji, 1922: 576 (only with figures, no description).

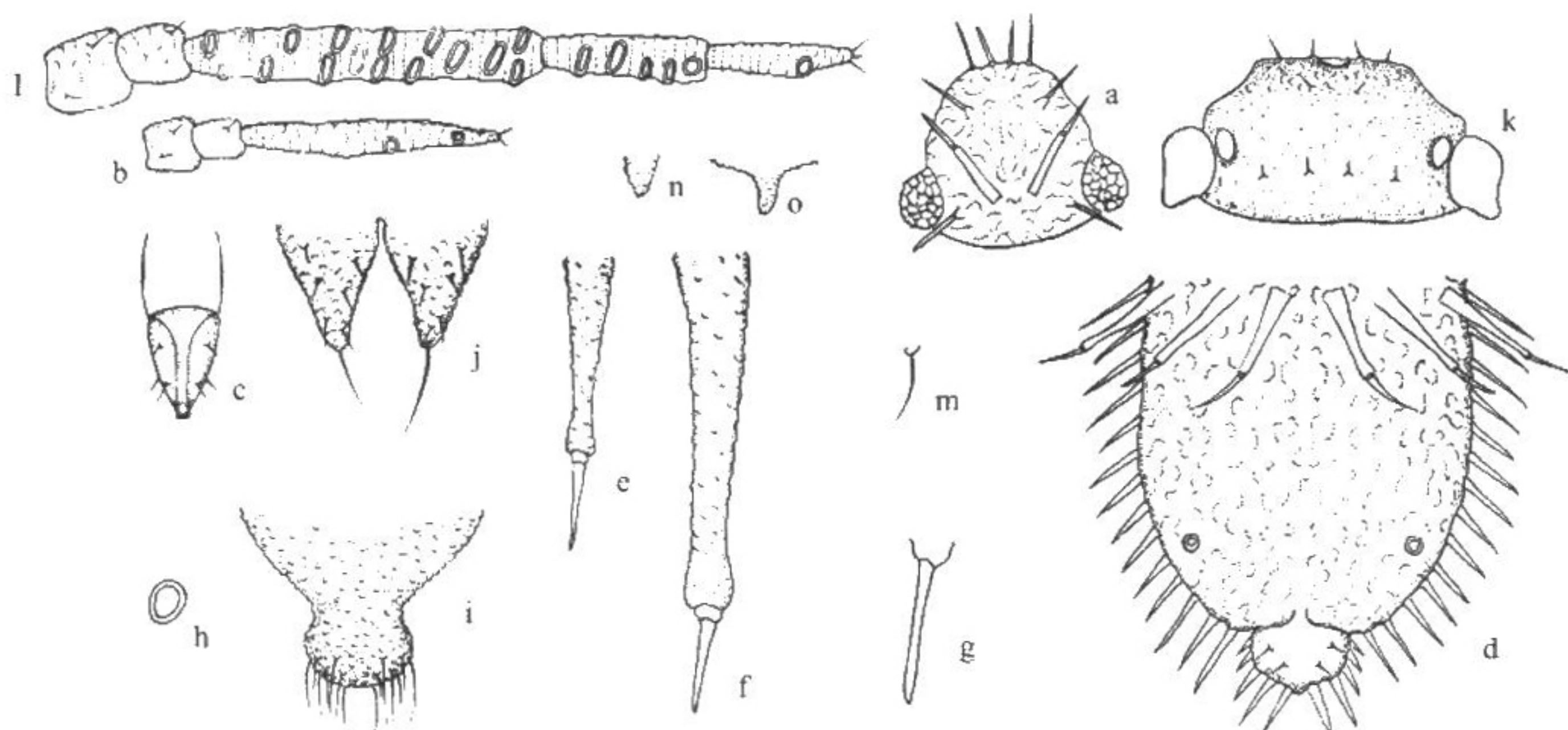
Tuberoctopus coreanus Paik, 1965: 126.

Tuberoctopus onigurumi Shinji, 1932: 120.

Echinaphis ussuriensis Mordvilko, 1929: 35.

特征记述

无翅孤雌蚜 体椭圆形, 体长 1.43mm, 体宽 0.77mm。活体黄色或黄绿色。玻片标本淡色, 无斑纹, 触角淡色; 喙端节褐色, 顶端黑褐色; 足淡色, 胫节及跗节淡褐色; 腹管、尾片及尾板淡色, 尾片有时褐色。体表粗糙, 体背有环纹, 缘域及头背面有纵横曲纹, 腹面光滑。气门小形淡色。体背有明显长锥状棘瘤, 每个棘瘤顶端有一粗剑状刚毛, 毛长为该瘤长得 $1/5-1/4$ 。头背面有 1 对短棘瘤, 长 0.13mm, 前、中、后胸背板各 2 对长棘瘤, 腹部背片 I—IV 各 3 对长棘瘤, 背片 V 2 对, 背片 VI 1 对, 背片 VII 缺背长瘤; 头顶长棘瘤 2 对, 头部背面长棘瘤 2 对, 胸部及腹部各节缘域共有 19—20 对短粗剑状毛, 背片 VIII 呈 V 字形独立, 有长短粗缘毛 5 对。头顶毛长 0.06mm, 体背毛无其他短毛, 腹部腹面毛少, 短, 尖锐。中额呈圆头状。复眼由多小眼面组成, 无眼瘤。触角短小, 光滑, 3 节, 全长 0.23mm, 为体长 0.15 倍; 节 I 长 0.03mm, 节 III 长 0.18mm, 节 III、IV 愈合, 原生感觉圈小圆形, 节 III 端部 $3/5$ 及端部各 1 个, 各节有短毛 1 或 2 根, 节 III 毛长为该节最宽直径的 $1/4$; 鞭部顶端有毛 2 或 3 根。喙不达中足基节, 节 IV + V 短楔状, 长 0.07mm, 为基宽 1.5 倍, 为后足跗节 II 1.1 倍, 有短毛 2 对, 无次生毛。股节光滑, 胫节及跗节有小刺突组成横纹, 各节毛稀少, 后足股节长

图 132 枫杨肉刺斑蚜 *Dasyahis rhusae* (Shinji)

无翅孤雌蚜 (apterous viviparous female)

a. 头部背面观 (dorsal view of head); b. 触角 (antenna); c. 喙节 IV + V (ultimate rostral segment); d. 腹部背面观及节 I 背瘤 (dorsal view of abdomen and dorsal tubercles on abdominal segment I); e. 头部背瘤 (dorsal tubercle on head); f. 腹部背瘤 (dorsal tubercle on abdomen); g. 腹部缘毛 (marginal seta of abdomen); h. 腹管 (siphunculus); i. 尾片 (cauda); j. 尾板 (anal plate)。

有翅孤雌蚜 (alate viviparous female)

k. 头部背面观 (dorsal view of head); l. 触角 (antenna); m. 体背刚毛 (dorsal seta of body); n. 前胸背瘤 (dorsal tubercle on prothorax); o. 中胸背瘤 (dorsal tubercle on mesothorax)。

0.18mm, 与触角节 III 均等长; 后足胫节长 0.28mm, 为体长 0.20 倍, 毛稀少, 有 14—20 根, 毛长为该节中宽 0.63 倍; 跗节 I 毛序: 2, 2, 2。腹管小孔状, 直径 0.02mm, 与触角节 III 最宽直径约等。尾片瘤状, 中部收缩, 长 0.12mm, 为基宽 0.81 倍, 有长短毛 14—19 根。尾板分裂为两片, 不相连, 每片有粗长毛 1 根及短毛 4—6 根。

有翅孤雌蚜 体长 1.60mm, 体宽 0.80mm。玻片标本头部、胸部褐色, 腹部淡色, 无斑纹。触角节 I、II 褐色, 喙、足、腹管、尾片及尾板均淡色。体表光滑, 前翅背板、中胸背板及腹部背片 I、II 各节有 1 对短中瘤, 其他节不显。体背毛少尖锐。头部有背毛 5 对。触角 5 节, 长 0.51mm, 为体长 0.32 倍; 节 III 长 0.23mm, 节 I—V 长度比例: 15:19:100:45:29+11; 触角毛少而尖锐, 节 I、II 有毛 1 或 2 根, 节 III—V 毛不显, 鞭部顶端毛 3 或 4 根; 次生感觉圈带状, 分布于两缘, 节 III 16 或 17 个, 节 IV 4 或 5 个, 分布于全长, 原生感觉圈小圆形, 无睫。后足股节长 0.21mm, 后足胫节长 0.44mm, 后足跗节 II 0.08mm。腹管孔状, 直径 0.03mm, 小触角节 III 最宽直径。翅脉正常。尾片瘤状, 有毛 17 根。尾板分裂为两片, 各有长短毛 10—12 根。其他特征与无翅孤雌蚜相似。

观察标本 1头无翅孤雌蚜和1头有翅孤雌蚜, 1982-9-10, 辽宁(沈阳市), No. Y2800, 寄主: 核桃 *Juglans regia*, 何富刚采; 7头无翅孤雌蚜, 1984-6-25, 辽宁(本溪市, 550m), No. Y4923, 寄主: 核桃楸, 张广学、刘丽娟采; 6头无翅孤雌蚜, 1976-7-27, 黑龙江(哈尔滨市), No. 6424, 寄主: 胡桃楸, 张广学采。

分布 辽宁(沈阳、本溪)、黑龙江(哈尔滨); 日本, 朝鲜半岛。

生物学 寄主植物为核桃, 在叶反面分散为害。

19. 真斑蚜属 *Eucallipterus* Schouteden, 1906

Eucallipterus Schouteden, 1906: 31. **Type species:** *Aphis tiliae* Linnaeus, 1758; by monotypy.

Eucallipterus Schouteden: Richards, 1965: 23; Eastop *et* Hille Ris Lambers, 1976: 193; Stroyan, 1977: 65; Heie, 1982: 66.

属征 孤雌蚜均为有翅型。触角约等于体长; 节Ⅲ有较窄的横卵形次生感觉圈; 触角毛短尖。喙端不达中足基节, 节Ⅳ+Ⅴ短于后足跗节Ⅱ, 有次生毛2—6根。翅脉正常, 所有翅脉有强烈的翅鬃; 前翅肘脉区从翅基到翅痣整个暗色。腹部背片Ⅰ—Ⅶ有成对的卵形暗色骨化斑; 背片Ⅷ骨化斑相互分离。体背中毛位于骨化斑上, 侧毛单一, 缘毛单一; 背片Ⅷ有毛8—10根, 排成一行。前足基节稍膨大。跗节Ⅰ有腹毛5—7根和背毛2根。爪间毛扁平。生殖突退化, 2个。腹管截断状。尾片瘤状。尾板分裂为两片。

生物学 该属蚜虫为害椴属植物。

分布 世界已知2种, 中国分布1种。

(42) 居椴真斑蚜 *Eucallipterus tilicola* (Shinji, 1933) (图 133)

Therioaphis tilicola Shinji, 1933: 164; Shinji, 1941: 360; Higuchi, 1972: 104.

Eucallipterus tilicola (Shinji): Eastop *et* Hille Ris Lambers, 1976: 193; Remaudière *et* Remaudière, 1997: 216.

特征记述

雌性蚜 体椭圆形, 体长2.44mm, 体宽1.16mm。活体绿色。玻片标本头部黑色, 头部背中淡色; 前胸背板中斑大约2对, 缘斑独立; 中、后胸背板中侧斑各2对, 缘斑1对; 腹部背片Ⅰ—Ⅶ大型中侧斑各1对, 缘斑独立, 各1对; 背片Ⅵ缘斑与腹管愈合, 背片Ⅶ者小; 背片Ⅷ者大都淡色, 下缘有黑斑; 触角节Ⅲ—Ⅵ各节基部淡色, 其余黑色; 喙淡色, 顶端黑色; 股节端部1/3、胫节及跗节黑色至灰黑色; 腹管黑色, 尾片、尾板及生殖板淡色。体表斑纹上有明显网纹, 淡色部分光滑; 腹部腹面节Ⅳ—Ⅶ两侧缘域各1个大型蜡片, 各蜡片由上千个蜡孔组成。气门圆形关闭, 气门片黑色。节间